



NEWSLETTER

인문학연구원 2021 국제학술대회 개최 ‘가족과 커뮤니티의 관계 정치학’ 주제로 심도있는 논의



속 링크를 제공해 진행된 학술대회는 「가족과 커뮤니티의 관계 정치학 : 포용적 커뮤니티에 대한 상상, 실천, 그리고 수행」이라는 주제로 심도 깊은 논의들이 펼쳐졌다.

학술대회는 한의승(전남대 인문학연구원)의 사회로 정미라(전남대 인문학연구원장)의 개회사 및 인사, 표인주(인문대학장)의 축사와 함께 Brett Neilson(호주 시드니대)의 기조강연과 3개의 세션으로 나누어 진행되었다. 1세션은 김현아(광주대)의 사회로 김은영(전남대 인문학연구원)이 「밀실공포증적 사회와 무장한 가부장제에 관한 실험적 보고서」, 게르만 김(카자흐스탄 국립대)이 「동시대 중앙아시아의 사회문화적 변화와 한국 디아스포라 가족관계의 변형」, 정아름(쓰촨대 학교·피츠버그 인스티튜트)이 「국가적 참사 이후 기억과 증언의 수행에 대하여」란 주제로 발표하고, 성창규(목원대), 김병학(광주월곡고려인문화관), 정희원(서울시립대)이 토론을 맡았다. 2세션은 김 현(전남대)의

사회로 강의혁(전남대 인문학연구원)이 「벤야민적 알레고라-현재의 경계 너머를 향한 공간적 변증법」, 박준상(숭실대)이 「타자:공동의 몸」이란 주제로 발표하고, 윤미선(순천향대), 이경배(전주대)가 토론을 맡았다. 3세션은 윤수진(서울대)의 사회로 최대회(전남대 인문학연구원)가 「초국주의, 초국화 그리고 21세기 초국적 가족」, 정수남(전남대)이 「친밀성의 탈사회적 전환」이란 주제로 발표하고, 김주관(동국대), 권오현(고려대)이 토론을 맡았다.

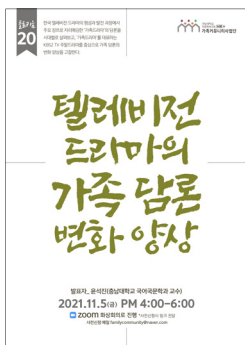
각 세션별 발표와 토론을 통해 기능성과 효율성의 단위로 가족과 커뮤니티를 보았던 구조적·관리적 접근에서 벗어나, 관계성을 통해 가족과 커뮤니티 구성에 접근함으로써 얻을 수 있는 지적 통찰에 주목하는 논의가 이루어졌다. 이후 종합토론에서는 류도향(전남대 인문학연구원)의 사회로 Zoom 화상회의로 학술대회에 참석한 청중과 자유로운 질의와 답변이 활발하게 진행되었다.

인문학연구원(원장 정미라)이 주최하는 HK+가족커뮤니티사업단 2021년 국제학술대회가 12월 4일(토) 09시 ~ 17시 20분에 개최되었다. 신종 코로나19 확산방지를 위해 사전 신청을 받아 Zoom 화상회의로 접

‘텔레비전 드라마의 가족담론 변화’ 주제 제20차 콜로키움 개최

인문학연구원(원장 정미라)은 11월 5일(금) HK+가족커뮤니티인문학 사업단의 제20차 콜로키움을 개최하였다. 콜로키움은 신종 코로나19 확산방지를 위해, 사전 신청을 받아 Zoom 화상회의로 접속 링크를 제공해 진행되었다.

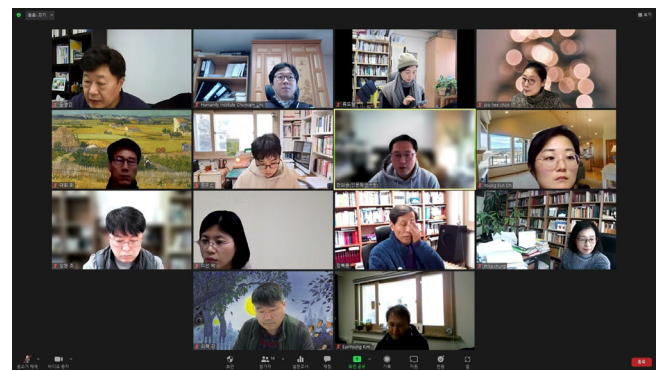
콜로키움은 전남대 인문학연구원 정미선(HK 연구교수)의 사회로, 윤석진(충남대 국문과) 교수를 모시고 「텔레비전 드라마의 가족 담론 변화 양상」이란 주제로 진행되었다. 윤교수는 한국 텔레비전 드라마의 형성과 발전 과정에서 주요 장르로 자리매김한 '가족드라마'의 담론을 시대별로 살펴보고, '가족드라마'를 대표하는 KBS2 TV 주말드라마를 중심으로 가족 담론의 변화 양상에 대해서 발제하였다.



전남대 인문학연구원 HK+가족커뮤니티사업단 2단계 1차년도 동계 워크숍 개최

인문학연구원(원장 정미라) HK+가족커뮤니티인문학 사업단은 2단계 1차년도 동계 워크숍을 2022년 1월 18일(화), 15:00~18:00 온라인 ZOOM 화상회의로 원장, 부원장, HK+교원, 행정실 등이 참석한 가운데 진행하였다. HK+가족커뮤니티인문학 사업단은

2021년 하반기 팀별 사업 추진 실적을 보고하고 2022년 월별 세부 일정 공유와 팀별 2년차 세부 추진 계획을 공유하고 논의하는 시간을 가졌다. 올해는 대학원협동과정 모집, 기획총서 『가족커뮤니티의 개념들 : 관계편』 발간, 『가족과



커뮤니티」 등재후보지 신청, 여성사학회의 국내학술대회 공동개최, <공동체와 의례> 국가전략포럼 등 다양한 사업이 집중적으로 진행되는 관계로 역량을 집중하여 효율적인 사업이 진행되는데 중점을 두기로 하였다.

인문학연구원, 광산구청 공동주최 2021 광산 역사인물 송천·금호 학술대회 성료

인문학연구원(원장 정미라)은 광주광역시 광산구청과 공동으로 「송천 양응정, 금호 임형수의 삶과 절의정신」이란 주제로 2021 광산 역사인물 송천·금호 학술대회를 11월 12일(금) 오후 12시 30분 ~ 오후 18시까지 전남대학교 인문대학 1호관 김남주 기념홀에서 개최하였다. 학술대회는 신종 코로나19 확산방지를 위해, 발표자와 토론자를 중심으로 참여하여 진행되었다.

학술대회는 김삼호(광산구청장)의 환영사 및 정미라(인문학연구원장)의 개회사를 시작으로 1편의 기조발표와 3편의 기획발표를 2개의 세션으로 나누어 진행되었다. 기조발표는 장복동(인문학연구원) HK연구교수의 사회로 이상익(부산교대) 교수가 「절의정신의 현대적 조명」이란 주제로 발표하였다. 이후 기획발표의 1세션은 박미선(인문학연구원) HK교수의 사회로

이향준(전남대 철학과) 교수가 「송천 양응정의 역할과 위상」이란 주제로, 2세션은 강의혁(인문학연구원) HK교수의 사회로 김덕진(광주교대) 교수가 「송천 양응정 가족과 임진왜란」, 이재숙(충남대) 교수가 「금호 임형수 한시와 호남시단에서의 위상」이란 주제로 발표를 진행하였다. 기조발표 및 세션별 발표와 토론을 통해 절의와 지조를 지키려 했던 지식인의 삶과 세계관을 통해 전통과 현재의 대화를 시도하는 논의가 이루어졌다. 이후 종합토론에서는 김병인(전남대) 교수의 사회로 플로위에 자리한 학술대회 참석자와의 자유로운 절의와 답변이 활발하게 진행되었다.

정미라 교수(인문학연구원장)는 “이번 학술대회는 송천 양응정과 금호 임형수 선생의 삶과 사유세계, 호남지성사에서 위상과 역할을 현재의 맥락에서 밝혀



호남의 시대정신으로 계승·발전시키는데 목적을 둔 것으로, 유학의 시대적 한계를 극복하고, 호남학의 지역학으로서 방향을 제시하는 소중한 의미 있는 담론의 장이 되기를 기대한다.”고 하였다.

인문학연구원, 종교 단체·정책 기관과 함께 다양한 포럼 및 세미나 개최



인문학연구원(원장 정미라)은 2021년 12월 16일(목) 15:00~18:00 전남대 인문대1호관 106호 이을호 강의실에서 천주교광주대교구와 「우리시대의 가족을 묻다-인문학과 종교의 대화-」란 주제로 공동포럼을 개최하였다. 공동 포럼은 3월부터 천주교광주대교구와 인문학연구원의 공동세미나를 시작하여 6개월 이

상 진행된 논의를 발표와 토론을 통해 정리해 보는 시간으로 마련되었다. 이후 포럼의 결과를 묶어 『우리시대 가족을 묻다 : 인문학과 종교의 대화』라는 기획총서로 발간할 예정이다.

이와 함께 국가전략 분야의 네트워크를 조성하기 위한 일환으로 12월 9일(목) 여성가족부와 한국여성정책연구원, 한국가족학회가 주최한 「변화하는 한국인의 가족 생활과 정책 과제 : <2020년 가족실태조사> 학술세미나」에 참여하여, 2020년 인문학연구원의 가족실천 및 가족상황차별 실태조사의 결과를 알리고, 우리 사회 가족상황의 변화, 가족 실천 및 가족다양성에 대한 각 분야 전문가의 의견을 듣고 가족구성권, 생활동반자법 등 제도개선 방향을 함께 모색하였다.



연구원 학술 동정

논문게재

- ▶ 김민수, 「태풍 정보에 따른 뚝은 감 농가 피해율 분석」, 『Journal of The Korean Data Analysis Society』 23권 6호, 한국자료분석학회, 2021.12.31.
- ▶ 김청우, 「자본주의의 심화와 인간성의 종말을 대하는 문학의 태도 - 정체성의 해체와 새로운 연대의 가능성 -」, 『서강인문논총』 62호, 서강대학교 인문과학연구소, 2021.12.31.

- ▶ 류도향, 「가족적인 것의 개념: 연결의 정치학을 위한 시론」, 『가족과문화』 33집 4호, 한국가족학회, 2021.12.31.
- ▶ 박미선, 「조선시대 嘉禮 연구의 현황과 과제」, 『사학연구』 144호, 한국사학회, 2021.12.30.
- ▶ 박미선, 「고흥 운곡사의 건립과 선조 현양 활동」, 『호남학』 70호, 전남대학교 호남학연구원, 2021.12.31.
- ▶ 이상욱·이정화, 「부양기대와 성인자녀지지가 농촌노인의 재산상속선호형태에 미치는 영향」, 『한국노년학』 41권 6호, 한국노년학회, 2021.12.01.

- ▶ 추주희, 「가족상황 차별인식으로 보는 지역의 보수성 탐색 : 지역권역별 세대와 젠더 차이를 중심으로」, 『한국 사회과학연구』 40권 3호, 계명대학교 사회과학연구소, 2021.12.31.
- ▶ 한의승, 「일상의 시간과 감성의 시간을 통한 관계 맺음의 의미 - 書好益의 書簡과 祭文을 중심으로」, 『국학연구논총』 28호, 태민국학연구원, 2021.12.31.